

# SPIELESAMMLUNG

zum Thema Nachhaltigkeit & Sport



THE GLOBAL GOALS  
Globalen Ziele für nachhaltige Entwicklung







## TEILNEHMERZAHL

2 bis 16 Personen



## ALTER

Alle Altersklassen



## DAUER

Ca. 30 Minuten



## MATERIAL

1 bis 2 GloBall-Sets,  
die 17 SDGs auf  
Platten oder Feldern

## Vorbereitung

Jede/r Spieler/in zieht blind eines der SDGs und erhält einen GloBall. Es finden sich zwei gleichgroße Mannschaften zusammen und stellen sich gegenüber. Jede/r Spieler/in legt das gezogene SDG vor sich. Je größer der Abstand, desto schwieriger ist das Spiel.

## Ablauf

- 1) Nacheinander versuchen die Spieler/innen ein SDG der gegenüberliegenden Mannschaft zu treffen.
- 2) Wenn ein SDG getroffen worden ist, muss der/die Werfer/in mithilfe eines Hashtags den eigenen Bezug zum getroffenen SDG ausdrücken.
- 3) Der Hashtag wird von der gegenüberstehenden Mannschaft danach bewertet, ob dieser authentisch ist oder zu weit hergeholt. Erst wenn der Hashtag für authentisch befunden wird, darf das SDG umgedreht werden.
- 4) Es gewinnt die Mannschaft, der es gelingt, alle SDGs der gegenüberliegenden Mannschaft umzudrehen.
- 5) Abschließend werden die folgenden Reflexionsfragen aufgegriffen:
  - a) Inwiefern betreffen Euch die jeweiligen SDGs?
  - b) Was kannst Du zur Erreichung der jeweiligen SDGs durch deine Arbeit beitragen?

## Variationen

- A Statt Hashtags zu nennen, kann auch folgendes beantwortet werden:
- Was hat dieses SDG mit Sport zu tun?
  - Was kann ich selbst tun um dieses SDG zu erfüllen?
  - Was kann ich in meinem Verein ändern?



# Go-Goals!

THE GLOBAL GOALS  
Die globalen Ziele für nachhaltige Entwicklung



## TEILNEHMERZAHL

2 bis 6 Spieler/innen



## ALTER

Ab 8 Jahren



## DAUER

Ca. 30 Minuten



## MATERIAL

Spielbrett, 85  
Quizkarten,  
Spielfiguren, Würfel

## Vorbereitung

Jede/r Spieler/in stellt seine/ihre Spielfigur auf das Startfeld. Die Quizkarten werden verdeckt nach den hinten stehenden Zahlen sortiert und neben das Spielfeld gelegt.

## Ablauf

- 1) Die Spieler/innen würfeln und bewegen ihre Spielfigur um die gewürfelte Zahl nach vorne.
  - a) Landet die Spielfigur am Anfang einer Leiter, so kann dieser sofort nach oben klettern.
  - b) Landet die Spielfigur auf einem Wasserfall, so fällt er direkt hinunter.
  - c) Landet die Spielfigur auf einem der Ziele für nachhaltige Entwicklung, zieht er die passende Karte des Zieles auf seinem Feld. Ein anderer Mitspieler liest die Frage auf der Karte vor. Bei einer richtigen Antwort darf der Spieler noch einmal würfeln.
- 2) Der/die erste Spieler/in, welche/r auf dem Feld „2030“ landet, gewinnt das Spiel! Würfelt ein/e Spieler/in nicht die exakte Würfelzahl, muss diese/r bis auf das Feld „2030“ und dann die restlichen Augenzahlen wieder zurück rücken.

## Variationen

A -



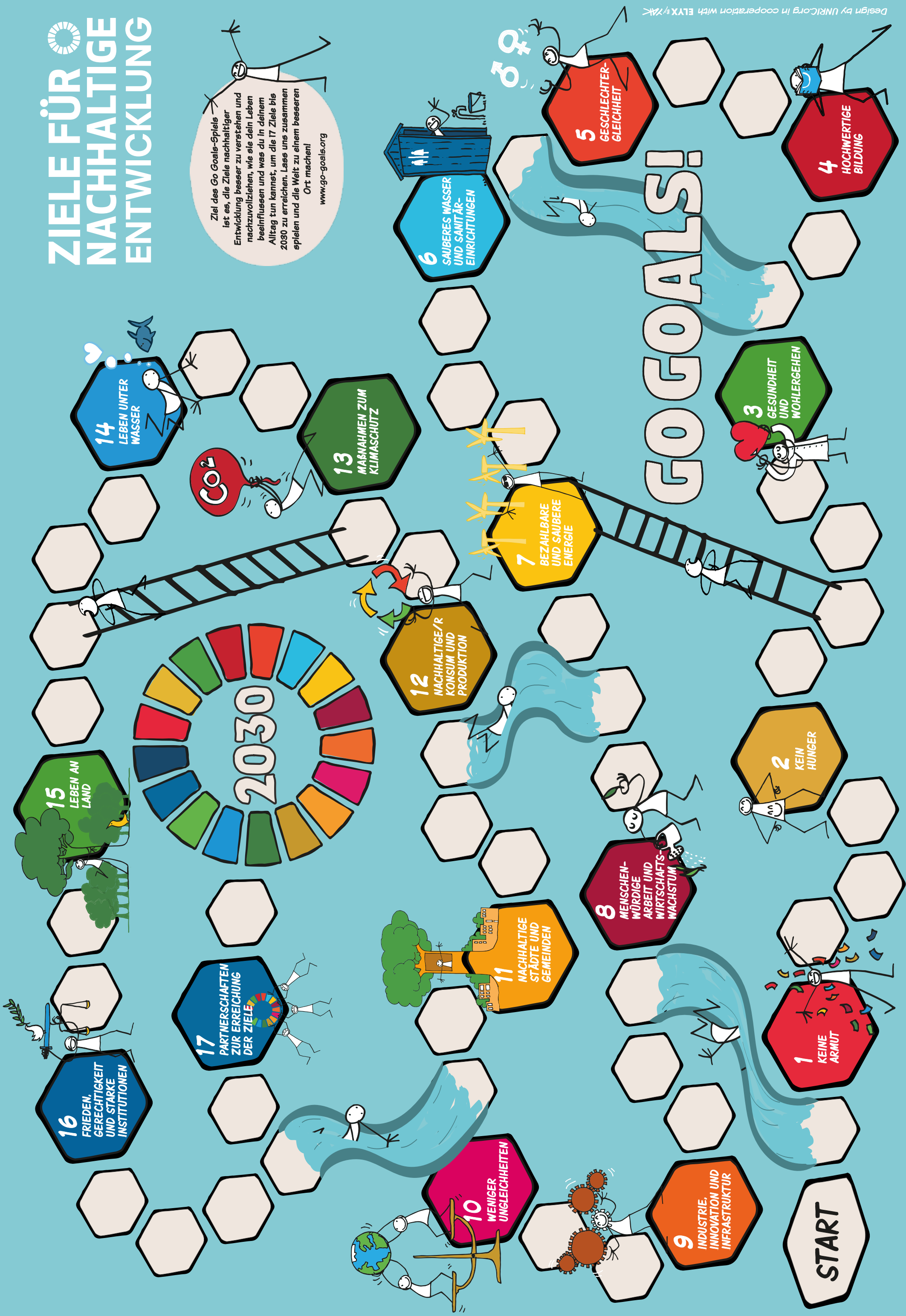


# ZIELE FÜR NACHHALTIGE ENTWICKLUNG

Ziel des Go Goals-Spiels ist es, die Ziele nachhaltiger Entwicklung besser zu verstehen und nachzuvollziehen, wie sie dein Leben beeinflussen und was du in deinem Alltag tun kannst, um die 17 Ziele bis 2030 zu erreichen. Lass uns zusammen spielen und die Welt zu einem besseren Ort machen!

[www.go-goals.org](http://www.go-goals.org)

Design by UNR!C.org in cooperation with ELYX & AK



**14**  
LEBEN UNTER  
WASSER

**13**  
MASSNAHMEN ZUM  
KLIMASCHUTZ

**12**  
NACHHALTIGE/R  
KONSUM UND  
PRODUKTION

**7**  
BEZAHLBARE  
UND SAUBERE  
ENERGIE

**8**  
MENSCHEN-  
WÜRDIGE  
ARBEIT UND  
WIRTSCHAFTS-  
WACHSTUM

**2**  
KEIN  
HUNGER

**1**  
KEINE  
ARMUT

**START**

**9**  
INDUSTRIE,  
INNOVATION UND  
INFRASTRUKTUR

**10**  
WENIGER  
UNGLEICHHEITEN

**11**  
NACHHALTIGE  
STÄDTE UND  
GEMEINDEN

**8**  
MENSCHEN-  
WÜRDIGE  
ARBEIT UND  
WIRTSCHAFTS-  
WACHSTUM

**3**  
GESUNDHEIT  
UND  
WOHLERGEHEN

**4**  
HOCHWERTIGE  
BILDUNG

**5**  
GESCHLECHTER-  
GLEICHHEIT

**6**  
SAUBERES WASSER  
UND SANITÄR-  
EINRICHTUNGEN

**17**  
PARTNERSCHAFTEN  
ZUR ERREICHUNG  
DER ZIELE

**16**  
FRIEDEN,  
GERECHTIGKEIT  
UND STARKE  
INSTITUTIONEN

**15**  
LEBEN AN  
LAND

**2030**

**CO<sub>2</sub>**



# 1 KEINE ARMUT

Helfe einer/m Mitspieler/in deiner Wahl aus der Armut und lasse sie/ihn drei Felder weiter ziehen.

Du kannst erneut würfeln.



# 2 KEIN HUNGER

Könnten mit den weltweit produzierten Lebensmitteln alle Menschen ernährt werden?

- a) Ja, wenn alle Menschen Zugang zu der Nahrung hätten.
- b) Nein, es gibt auf der Welt nicht genügend Nahrung.
- c) Nein, es fehlt an Land, Energie, Straßen, Märkten, Beschäftigung u.a.



# 3 GUTE GESUNDHEIT UND WOHLSEIN

Wie hoch ist die durchschnittliche Lebenserwartung weltweit?

- a) 50 Jahre
- b) 60 Jahre
- c) 70 Jahre



# 4 HOCHWERTIGE BILDUNG

In welchem Land besuchen die meisten Kinder keine Schule?

- a) Afghanistan
- b) Nigeria
- c) Chile
- d) Liberia



# 5 GESCHLECHTER-GLEICHHEIT

Nur in einem Land auf der Welt sitzen mehr Frauen im Parlament, als Männer. Welches Land ist es?

- a) Vereinigtes Königreich
- b) Norwegen
- c) Frankreich
- d) Ruanda
- e) Peru



# 6 SAUBERES WASSER UND SANITÄREINRICHTUNGEN

Wie viel Wasser verbraucht ein Mensch in Deutschland durchschnittlich jeden Tag?

- a) 17 Liter
- b) 122 Liter
- c) 343 Liter



# 7 BEZAHLBARE UND SAUBERE ENERGIE

Finde die falsche Antwort. Saubere Energie kann produziert werden durch...

- a) Öl
- b) Sonne
- c) Biomasse
- d) Erdwärme



# 8 MENSCHENWÜRDIGE ARBEIT UND WIRTSCHAFTSWACHSTUM

Wie ist der prozentuale durchschnittliche Gehaltsunterschied zwischen Männern und Frauen in Deutschland?

- a) 8%
- b) 14%
- c) 21%



# 9 INDUSTRIE, INNOVATION UND INFRASTRUKTUR

Du hast eine bahnbrechende Innovation gegen den Klimawandel entwickelt!

Als Dank darfst du noch einmal würfeln.



3

2

1

6

5

4

9

8

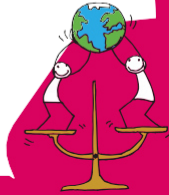
7



### 10 WENIGER UNGLEICHHEITEN

Wie viel des globalen Einkommens verdienen die reichsten 10% der Welt?

- a) 30%
- b) 40%
- c) 50%
- d) 60%



### 11 NACHHALTIGE STÄDTE UND GEMEINDEN

Wie viele Menschen aus Entwicklungsländern leben in informellen Siedlungen?

- a) 30%
- b) 45%
- c) 60%



### 12 NACHHALTIGE/R KONSUM UND PRODUKTION

Wie lange wird ein Handy in Deutschland durchschnittlich genutzt?

- a) 12 Monate
- b) 18 Monate
- c) 24 Monate



### 13 MASSNAHMEN ZUM KLIMASCHUTZ

Der Klimawandel verlangt eine grundlegende Verhaltensänderung. Wechsle die Spielrichtung in „gegen den Uhrzeigersinn“.

Du darfst erneut würfeln.



### 14 LEBEN UNTER WASSER

Nenne zwei Dinge die zur Meeresverschmutzung beitragen...

Lösung: Abfall am Strand, Mikroplastik, Fischernetze, Plastiktüten, Dünger, Pestizide, Öl, etc.



### 15 LEBEN AN LAND

Wie viel Waldfläche geht jährlich verloren?

- a) 6 Millionen Hektar
- b) 9 Millionen Hektar
- c) 13 Millionen Hektar



### 16 FRIEDEN, GERECHTIGKEIT UND STARKE INSTITUTIONEN

Du bereitest der nachfolgenden Person ein Friedensangebot. Sie darf zweimal würfeln.

Dein Zug ist beendet.



### 17 PARTNERSCHAFTEN ZUR ERREICHUNG DER ZIELE

Partnerschaften, die zusammenhalten und sich gegenseitig unterstützen, treiben eine nachhaltige Entwicklung voran.

Der/die hinterste Spieler/in darf drei Felder vorrücken. Dein Zug ist beendet.



# ZIELE FÜR NACHHALTIGE ENTWICKLUNG

12

11

10

15

14

13

17

16



### 1 KEINE ARMUT

Wie hat sich die absolute Armut weltweit in den letzten 20 Jahren verändert?

- a) Die Armutsquote ist gesunken
- b) Die Armutsquote hat zugenommen
- c) Die Armutsquote wurde sogar halbiert



### 2 KEIN HUNGER

Die Anzahl an hungernden Menschen auf der Welt sinkt.

- a) Wahr
- b) Falsch



### 3 GUTE GESUNDHEIT UND WOHLSEIN

Wie wirkt sich das Rauchen auf die Lebenserwartung von Männern aus (bei mindestens 10 Zigaretten am Tag)?

- a) Sie leben ca. 5,3 Jahre weniger
- b) Sie leben ca. 7,8 Jahre weniger
- c) Sie leben ca. 9,4 Jahre weniger
- d) Sie leben genauso lange wie Nichtraucher



### 4 HOCHWERTIGE BILDUNG

Mehr als die Hälfte aller Kinder, die nicht in einer Schule eingeschrieben sind, leben...

- a) Im mittleren Osten
- b) In Südostasien
- c) In Subsahara-Afrika



### 5 GESCHLECHTERGLEICHHEIT

Welches war das erste Land auf der Welt, welches Frauen volle politische Rechte zugestand (das Recht zu wählen und gewählt zu werden)?

- a) Frankreich
- b) USA
- c) Finnland



### 6 SAUBERES WASSER UND SANITÄREINRICHTUNGEN

Wie viel Wasser wird zur Herstellung eines Baumwoll-T-Shirts benötigt?

- a) 900 Liter
- b) 2.000 Liter
- c) 4.000 Liter



### 7 BEZAHLBARE UND SAUBERE ENERGIE

Was bedeutet energieeffizient?

- a) Wenn ein Gerät besonders schnell arbeitet.
- b) Wenn ein Gerät mit erneuerbarer Energie betrieben wird.
- c) Wenn ein Gerät verhältnismäßig wenig Energie benötigt.



### 8 MENSCHENWÜRDIGE ARBEIT UND WIRTSCHAFTSWACHSTUM

Wie viele Arbeiter/innen weltweit leben immer noch unterhalb der Armutsgrenze?

- a) Einer von fünf
- b) Einer von sechs
- c) Einer von sieben



### 9 INDUSTRIE, INNOVATION UND INFRASTRUKTUR

Wie viele Menschen haben keinen Zugang zum Internet?

- a) 3,2 Mrd. Menschen
- b) 3,9 Mrd. Menschen
- c) 4,5 Mrd. Menschen



3

2

1

6

5

4

9

8

7



### 10 WENIGER UNGLEICHHEITEN

Wo liegt die deutsche monatliche Armutsgrenze?

- a) Bei 547€ netto
- b) Bei 603€ netto
- c) Bei 781€ netto



### 11 NACHHALTIGE STÄDTE UND GEMEINDEN

Die Mietpreise sind schon wieder gestiegen und du musst dir einen neuen Job suchen. Rücke zurück auf SDG 8 (Menschenwürdige Arbeit und Wirtschaftswachstum).

Du kannst erneut würfeln.



### 12 NACHHALTIGE/R KONSUM UND PRODUKTION

Wie viel Essen wird jeden Tag weltweit verschwendet?

- a) Ein Viertel des produzierten Essens
- b) Ein Drittel des produzierten Essens
- c) Ein Fünftel des produzierten Essens



### 13 MASSNAHMEN ZUM KLIMASCHUTZ

Welcher Staat ist derzeit die führende Nation beim Klimaschutz?

- a) Finnland
- b) Schweden
- c) Schweiz
- d) China



### 14 LEBEN UNTER WASSER

In welchen der folgenden Länder wird Walfang bis heute geduldet?

- a) Japan
- b) Norwegen
- c) Island
- d) In allen genannten Ländern



### 15 LEBEN AN LAND

Das Aussterben von Tierarten ist worauf zurückzuführen?

Lösung: Menschliches Verhalten wie Rodung von Wäldern, illegale Jagd, Landwirtschaft, Klimawandel, etc.



### 16 FRIEDEN, GERECHTIGKEIT UND STARKE INSTITUTIONEN

Wie viele Kinder werden weltweit als Kindersoldaten eingesetzt?

- a) 250.000
- b) 500.000
- c) 750.000



### 17 PARTNERSCHAFTEN ZUR ERREICHUNG DER ZIELE

Was verbindet fairen Handel mit den Zielen für nachhaltige Entwicklung?

- a) Es bietet bessere Geschäftsbedingungen für Hersteller/innen und Arbeiter/innen
- b) Es steigert den Profit für die Industrie
- c) Die Produkte werden ökologisch hergestellt



ZIELE FÜR  
NACHHALTIGE  
ENTWICKLUNG



12

11

10

15

14

13

17

16



### 1 KEINE ARMUT

Wie viele Menschen leben weltweit in extremer Armut?

- a) Über 400 Mio. Menschen
- b) Über 600 Mio. Menschen
- c) **Über 800 Mio. Menschen**



### 2 KEIN HUNGER

Wie viele Menschen auf der Welt essen nicht genug, um in einem gesunden Zustand zu sein?

- a) Rund 380 Millionen Menschen
- b) Rund 640 Millionen Menschen
- c) **Rund 900 Millionen Menschen**



### 3 GUTE GESUNDHEIT UND WOHLSEIN

Wie viel Prozent der US-Amerikaner haben keinen Krankenversicherungsschutz?

- a) 3,9%
- b) **8,5 %**
- c) 14,6%

(Stand 2018)



### 4 HOCHWERTIGE BILDUNG

Wie viele Kinder in der Grundschule und der Sekundarunterstufe lernen nicht Rechnen und Lesen?

- a) 546 Millionen
- b) **617 Millionen**
- c) 713 Millionen



### 5 GESCHLECHTERGLEICHHEIT

In wie vielen Ländern auf der Welt gibt es eine Frau als Präsidentin oder Regierungschefin? (Stand 2020)

- a) 8
- b) **25**
- c) 34



### 6 SAUBERES WASSER UND SANITÄREINRICHTUNGEN

Was passiert mit dem meisten Abwasser der Menschen?

- a) Es wird aufbereitet und wiederverwendet.
- b) Es wird mit vorheriger Reinigung in Flüsse oder Seen geleitet.
- c) **Es wird ohne jegliche Reinigung in Flüsse oder Seen geleitet.**



### 7 BEZAHLBARE UND SAUBERE ENERGIE

Welcher Sektor trägt aufgrund seiner Treibhausgasemissionen hauptsächlich zum Klimawandel bei?

- a) Landwirtschaft
- b) **Energie**
- c) Industrie



### 8 MENSCHENWÜRDIGE ARBEIT UND WIRTSCHAFTSWACHSTUM

Wie viele Menschen leben weltweit unter der Armutsgrenze?

- a) 2,6 Milliarden
- b) 3,1 Milliarden
- c) **3,4 Milliarden**



### 9 INDUSTRIE, INNOVATION UND INFRASTRUKTUR

Wie viele Menschen haben weltweit Schwierigkeiten, sich Zugang zu Elektrizität zu verschaffen?

- a) Rund ein Viertel
- b) **Rund ein Drittel**
- c) Rund ein Fünftel



3

2

1

6

5

4

9

8

7

### 10 WENIGER UNGLEICHHEITEN

Um die Ungleichheiten auszugleichen müssen alle Spieler auf dein Feld vor- oder zurückrücken.

Du kannst erneut würfeln.



### 11 NACHHALTIGE STÄDTE UND GEMEINDEN

Wie viele Stadtbewohner atmen Luft, deren Feinstaubbelastung über dem Richtwert der WHO liegt?

- a) 7 von 10
- b) 8 von 10
- c) 9 von 10



### 12 NACHHALTIGE/R KONSUM UND PRODUKTION

Die Ölförderung ist die umweltschädlichste Branche der Welt. Welche folgt danach?

- a) Kohleabbau
- b) Textilindustrie
- c) Mobiltelefonindustrie



### 13 MASSNAHMEN ZUM KLIMASCHUTZ

Wie viel Prozent Treibhausgasemissionen möchte die Bundesregierung bis 2030 gegenüber 1990 einsparen?

- a) 25%
- b) 35%
- c) 55%
- d) 70%



### 14 LEBEN UNTER WASSER

Wie viel Prozent der im Wasser lebenden Arten wurden bislang identifiziert?

- a) Rund 5 Prozent
- b) Rund 25 Prozent
- c) Rund 50 Prozent



### 15 LEBEN AN LAND

Wie viel Prozent der einheimischen Tierarten in Deutschland sind vom Aussterben bedroht?

- a) Etwa 8 Prozent
- b) Etwa 20 Prozent
- c) Rund 35 Prozent
- d) Rund 60 Prozent



### 16 FRIEDEN, GERECHTIGKEIT UND STARKE INSTITUTIONEN

Ein Blauhelm ist...

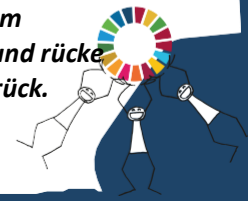
- a) Ein/e Soldat/in, die/der für die Vereinten Nationen arbeitet
- b) Ein/e Soldat/in, die/der für die Europäische Union arbeitet
- c) Ein/e Kindersoldat/in



### 17 PARTNERSCHAFTEN ZUR ERREICHUNG DER ZIELE

Ziel 17 wird gestützt von der Zusammenarbeit und dem gegenseitigen Respekt.

Halte zu deiner/deinem selbstgewählten Partner/in und rücke auf ihr/sein Feld vor/zurück.



# ZIELE FÜR NACHHALTIGE ENTWICKLUNG

12

11

10

15

14

13

17

16



# 1 KEINE ARMUT

Die meisten Menschen in Armut leben in:

- a) Asien
- b) Südamerika
- c) Afrika



# 2 KEIN HUNGER

Für wie viel Prozent der Todesfälle von Kindern unter fünf Jahren ist die Unterernährung verantwortlich?

- a) 5%
- b) 15%
- c) 45%



# 3 GUTE GESUNDHEIT UND WOHLSEIN

Wie viele Minuten sollten Kinder zwischen 5 und 17 täglich mit körperlicher Aktivität verbringen?

- a) 60 Minuten
- b) 30 Minuten
- c) Kinder sollten nicht jeden Tag trainieren



# 4 HOCHWER- TIGE BILDUNG

Viele Kinder müssen bei Ihrer Schulbildung unfreiwillig aussetzen. Der nächste Mitspieler muss daher eine Runde aussetzen.

Du kannst erneut würfeln.



# 5 GESCHLECHTER- GLEICHHEIT

Wie viele Frauen unter 50 Jahren haben bereits physische und/oder sexualisierte Gewalt in der Partnerschaft erlebt? (Basierend auf Daten von 87 Staaten)

- a) 10%
- b) 20%
- c) 30%



# 6 SAUBERES WASSER UND SANITÄREINRICHTUNGEN

Welche Aussage ist korrekt?

- a) Es besitzen mehr Menschen ein Handy als eine Toilette
- b) Es gibt mehr Menschen die eine Toilette besitzen, sich aber kein Handy leisten können
- c) Jeder besitzt ein Handy und eine Toilette



# 7 BEZAHLBARE UND SAUBERE ENERGIE

Welcher Anteil des Stroms in Deutschland stammt inzwischen aus erneuerbarer Energie?

- a) 16%
- b) 21%
- c) 38%
- d) 54%



# 8 MENSCHENWÜRDIGE ARBEIT UND WIRTSCHAFTSWACHSTUM

Wie viele Menschen waren 2019 in Deutschland als arbeitslos gemeldet?

- a) Circa 1,8 Millionen
- b) Circa 2,2 Millionen
- c) Circa 2,8 Millionen



# 9 INDUSTRIE, INNOVATION UND INFRASTRUKTUR

Welchen Platz belegte Deutschland 2016 beim europäischen Vergleich des Glasfasernetzes?

- a) Platz 10 von 32
- b) Platz 21 von 32
- c) Platz 28 von 32



3

2

1

6

5

4

9

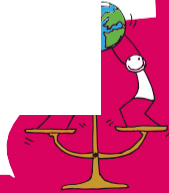
8

7

### 10 WENIGER UNGLEICHHEITEN

Ändere deine Perspektive und tausche deine Position mit einer Person deiner Wahl.

Dein Zug ist beendet.



### 11 NACHHALTIGE STÄDTE UND GEMEINDEN

Wo findet die schnellste Urbanisierung/Verstädterung auf der Welt statt?

- a) In Europa
- b) In den USA
- c) In Entwicklungsländern



### 12 NACHHALTIGE/R KONSUM UND PRODUKTION

Plastiktaschen sind ein großes Problem für unsere Umwelt. Welches Land war das Erste, das Plastiktaschen verboten hat?

- a) Schweden
- b) Philippinen
- c) Ruanda



### 13 MASSNAHMEN ZUM KLIMASCHUTZ

Die Erde erwärmt sich und es kann immer weniger Getreide angebaut werden. Um wie viel Prozent gehen die Getreideerträge pro Grad Erwärmung zurück?

- a) 2%
- b) 5%
- c) 8%
- d) 12%



### 14 LEBEN UNTER WASSER

Wahr oder falsch: Falls wir unser Verhalten bis 2030 nicht ändern, wird es mehr Plastik als Fische in den Meeren geben.

- a) Wahr
- b) Falsch

(Erst ab 2050)



### 15 LEBEN AN LAND

Wie viele Wälder wurden weltweit schon abgeholzt?

- a) Ein Drittel
- b) Ein Viertel
- c) Die Hälfte



### 16 FRIEDEN, GERECHTIGKEIT UND STARKE INSTITUTIONEN

Wie viele Opfer von Menschenhandel wurden in der EU zwischen 2013 und 2014 registriert?

- a) 11 763
- b) 15 846
- c) 22 246

Die Dunkelziffer wird leider noch sehr hoch geschätzt.



### 17 PARTNERSCHAFTEN ZUR ERREICHUNG DER ZIELE

Wie unterscheiden sich die SDGs gegenüber den vorherigen MDGs?

- a) Die SDGs gelten für alle Staaten
- b) Sie wurden gekürzt auf 17 Oberziele
- c) Sie gelten 15 Jahre



ZIELE FÜR  
NACHHALTIGE  
ENTWICKLUNG

12

11

10

15

14

13

17

16



# 1 KEINE ARMUT

Im Jahr 1990 lebte fast jeder vierte Mensch (38%) in extremer Armut. Wie viele Menschen leben derzeit in extremer Armut?

- a) Einer von Zehn
- b) Drei von Zehn
- c) Fünf von Zehn



# 2 KEIN HUNGER

Jedes Jahr sterben mehr Menschen an Hunger als...

- a) An Aids
- b) An Malaria und Tuberkulose zusammen
- c) An allen drei Krankheiten zusammen



# 3 GUTE GESUNDHEIT UND WOHLSEIN

Wie viele Menschen lebten UN-Experten zufolge Ende 2018 unwissentlich mit HIV?

- a) 2,7 Millionen
- b) 5,6 Millionen
- c) 9,4 Millionen



# 4 HOCHWERTIGE BILDUNG

Wie viel Prozent der Erwachsenen können heutzutage lesen und schreiben?

- a) 60%
- b) 70%
- c) 80%



# 5 GESCHLECHTERGLEICHHEIT

Wie hoch ist der Frauenanteil unter Forschern in Wissenschaft und Technik?

- a) 20%
- b) 30%
- c) 40%



# 6 SAUBERES WASSER UND SANITÄREINRICHTUNGEN

Wie viel Prozent des weltweiten Wassers ist trinkbar?

- a) 3%
- b) 10%
- c) 21%



# 7 BEZAHLBARE UND SAUBERE ENERGIE

Welche Pflanze wird – neben Mais und Zuckerrohr - in Deutschland unter anderem für Biokraftstoff verarbeitet?

- a) Weizen
- b) Raps
- c) Distel



# 8 MENSCHENWÜRDIGE ARBEIT UND WIRTSCHAFTSWACHSTUM

Wie viele Erwachsene weltweit besitzen ein Bankkonto?

- a) 30%
- b) 40%
- c) 50%



# 9 INDUSTRIE, INNOVATION UND INFRASTRUKTUR

Welchen Platz belegt Deutschland im Ranking der nachhaltigsten Industrieländer?

- a) Platz 6
- b) Platz 13
- c) Platz 21



3

2

1

6

5

4

9

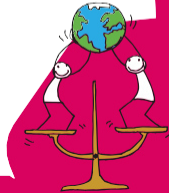
8

7

### 10 WENIGER UNGLEICHHEITEN

Mit welcher Maßeinheit wird weltweit die Einkommensungleichheit gemessen?

- a) Albertini-Koeffizienten
- b) OECD Better Life Index
- c) Gini-Koeffizienten
- d) Ungleichheits-Index



### 11 NACHHALTIGE STÄDTE UND GEMEINDEN

Wie hoch wird der Anteil der Weltbevölkerung, welcher in Städten lebt, im Jahr 2030 sein?

- a) 60%
- b) 80%
- c) 50%



### 12 NACHHALTIGE/R KONSUM UND PRODUKTION

Wie viele Kilogramm genießbare und ungenießbare Lebensmittel wirft ein Deutscher pro Jahr im Schnitt weg?

- a) 35kg
- b) 67kg
- c) 82kg



### 13 MASSNAHMEN ZUM KLIMASCHUTZ

Wo beschlossen Staatsoberhäupter 2015 einen Klimaplan?

- a) Paris (Pariser Abkommen)
- b) London (Londoner Abkommen)
- c) New York (Manhattan Abkommen)



### 14 LEBEN UNTER WASSER

Wie viele Korallenriffe sind weltweit bereits zerstört oder unwiderruflich beschädigt?

- a) 12%
- b) 20%
- c) 28%



### 15 LEBEN AN LAND

Es gibt über 80.000 Baumarten. Wie viele davon wurden auf ihre Nutzbarkeit untersucht?

- a) 1%
- b) 15%
- c) 20%
- d) 30%



### 16 FRIEDEN, GERECHTIGKEIT UND STARKE INSTITUTIONEN

Wie viele der Häftlinge im Gefängnis wurden nicht verurteilt?

- a) 7%
- b) 18%
- c) 31%



### 17 PARTNERSCHAFTEN ZUR ERREICHUNG DER ZIELE

Aus welchen drei Komponenten setzt sich der Begriff Nachhaltigkeit zusammen?

- a) Soziales, Gleichheit und Umweltschutz
- b) Gerechtigkeit, Ökologie und Wirtschaftswachstum
- c) Ökonomie, Ökologie und Soziales



ZIELE FÜR  
NACHHALTIGE  
ENTWICKLUNG

12

11

10

15

14

13

17

16



# SDG-Bingo

THE GLOBAL GOALS  
Die globalen Ziele für nachhaltige Entwicklung



## TEILNEHMERZAHL

Ab 10 Personen  
(besser mit mehr)



## ALTER

Alle Altersklassen



## DAUER

Ca. 15 Minuten



## MATERIAL

SDG-Bingo, Stifte

## Vorbereitung

Jede/r Mitspieler/in erhält eine SDG-Bingo Vorlage, sowie einen Stift. Es wird genug Platz geschaffen, sodass sich die Mitspieler/innen gut im Raum bewegen können.

## Ablauf

- 1) Der/die Spielleiter/in gibt das Startsignal. Nun dürfen sich die Teilnehmer/innen im Raum bewegen, mit dem Ziel möglichst schnell andere Mitspielende ausfindig zu machen, auf die die Aussage auf dem Blatt zutreffen könnte.
- 2) Sobald man eine Person gefunden hat, auf die die Frage zutrifft, soll diese im Kästchen ihren Namen hinschreiben.
- 3) Die erste Person, die zu jeder Aussage eine Person gefunden und somit in jedem Kästchen eine Unterschrift hat, hat gewonnen und ruft laut „SDG-Bingo“!
- 4) Im Anschluss werden die Ergebnisse verglichen:
  - a) Wer hat wo unterschrieben?
  - b) Was sind die Gründe, warum man eine Aussage unterschrieben/nicht unterschrieben hat?
  - c) Welche Maßnahmen treffen die Teilnehmer/innen sonst noch bzw. welche möglichen Maßnahmen fallen ihnen ein?

## Variationen

A -



# SDG-Bingo

<p>Meine alten Klamotten verschenke oder verkaufe ich für wenig Geld an Bedürftige.</p> <p><input type="text"/></p> <p><b>1 KEINE ARMUT</b> </p>	<p>Ich gehe sorgfältig mit Lebensmitteln um, indem ich weniger verschwende.</p> <p><input type="text"/></p> <p><b>2 KEIN HUNGER</b> </p>	<p>Aufgabe: Ich kann zehn Kniebeugen machen.</p> <p><input type="text"/></p> <p><b>3 GESUNDHEIT UND WOHLERGEHEN</b> </p>
<p>Wenn ich merken, dass jemand Probleme beim Lernen hat, biete ich meine Hilfe an.</p> <p><input type="text"/></p> <p><b>4 HOCHWERTIGE BILDUNG</b> </p>	<p>Ich verurteile Menschen nicht für ihr Geschlecht oder ihre sexuelle Orientierung.</p> <p><input type="text"/></p> <p><b>5 GESCHLECHTER-GLEICHHEIT</b> </p>	<p>Ich trinke Leitungswasser aus einer wiederauffüllbaren Flasche.</p> <p><input type="text"/></p> <p><b>6 SAUBERES WASSER UND SANITÄR-EINRICHTUNGEN</b> </p>
<p>Ich mache immer das Licht aus, wenn ich Räume verlasse.</p> <p><input type="text"/></p> <p><b>7 BEZAHLBARE UND SAUBERE ENERGIE</b> </p>	<p>Ich bin wertschätzend zu allen Arbeitskräften.</p> <p><input type="text"/></p> <p><b>8 MENSCHENWÜRDIGE ARBEIT UND WIRTSCHAFTS-WACHSTUM</b> </p>	<p>Ich nutze so oft es geht den öffentlichen Nahverkehr.</p> <p><input type="text"/></p> <p><b>9 INDUSTRIE, INNOVATION UND INFRASTRUKTUR</b> </p>
<p>Ich gehe auf alle Menschen offen und unvoreingenommen zu.</p> <p><input type="text"/></p> <p><b>10 WENIGER UNGLEICHHEITEN</b> </p>	<p>Ich lasse meinen Müll nirgendwo einfach liegen.</p> <p><input type="text"/></p> <p><b>11 NACHHALTIGE STÄDTE UND GEMEINDEN</b> </p>	<p>Ich versuche auf To-Go-Produkte mit viel Plastik zu verzichten.</p> <p><input type="text"/></p> <p><b>12 NACHHALTIGE/R KONSUM UND PRODUKTION</b> </p>
<p>Ich versuche so wenig wie möglich zu fliegen.</p> <p><input type="text"/></p> <p><b>13 MASSNAHMEN ZUM KLIMASCHUTZ</b> </p>	<p>Ich versuche auf Produkte mit Mikroplastik zu verzichten.</p> <p><input type="text"/></p> <p><b>14 LEBEN UNTER WASSER</b> </p>	<p>Ich nehme Rücksicht auf meine Umgebung und bleibe in Wäldern auf den Wegen.</p> <p><input type="text"/></p> <p><b>15 LEBEN AN LAND</b> </p>
<p>Ich gehe friedlich mit meinen Mitmenschen um.</p> <p><input type="text"/></p> <p><b>16 FRIEDEN, GERECHTIGKEIT UND STARKE INSTITUTIONEN</b> </p>	<p>Ich konzentriere mich auf Zusammenhalt, anstelle von Konkurrenz.</p> <p><input type="text"/></p> <p><b>17 PARTNER-SCHAFTEN ZUR ERREICHUNG DER ZIELE</b> </p>	<p><b>ZIELE FÜR NACHHALTIGE ENTWICKLUNG</b></p> 

# SDG-Meinungsblume

THE GLOBAL GOALS  
Die globalen Ziele für nachhaltige Entwicklung



## TEILNEHMERZAHL

Ab 6 Personen



## ALTER

Ab 8 Jahren



## DAUER

Ca. 10 bis 20 Minuten



## MATERIAL

Meinungskarten, Glas,  
Musik, Lautsprecher

## Vorbereitung

Die Meinungskarten werden gut gemischt in das Glas gesteckt, so dass eine Art Blume entsteht. Ein vorgegebenes Spielfeld wird bestimmt (z.B. innerhalb eines Stuhlkreises).

## Ablauf

- 1) Die Spieler/innen bewegen sich zur Musik im Spielfeld, die Blume wird dabei weitergereicht.
- 2) Beim Musikstopp „entblättert“ der/die Teilnehmer/in, welche/r die Blume in der Hand hält das erste beschriebene Blütenblatt und liest laut das SDG und die Aussage vor.
- 3) Die anderen Teilnehmer/innen äußern Ihre Meinung zu dem Gesagten durch Gesten, z.B.:
  - Stimme zu“: Hände nach oben gestreckt
  - Stimme teilweise zu“: Arme vor der Brust verschränkt
  - Stimme gar nicht zu“: Hinhocken
- 4) Einzelne Teilnehmer/innen können vom Moderator gefragt werden, warum sie dieser Meinung sind.
- 5) Die Musik setzt wieder ein und die Teilnehmer/innen gehen weiter. Die beantwortete Aussage wird aus dem Spiel genommen. Dies geht so lange bis keine Blütenblätter mehr an der Blume sind.

## Variationen

- A Die Gesten können durch sportliche Übungen wie Liegestütz, Kniebeugen etc. ausgetauscht werden.
- B Der/die Teilnehmer/in, welche/r die Aussage vorliest, muss zusätzlich seine Meinung begründen.
- C Die Meinungskarten können auch als Aussagen für ein Meinungsbarometer genutzt werden.
- D Statt die Blume im Gehen weiter zu geben, kann auch ein Ball in einem Stuhlkreis herumgegeben werden. Stoppt die Musik, liest der Moderator eine These vor und der/die Teilnehmer/in, welche/r den Ball hält, muss sich zu der jeweiligen Aussage äußern.



„Für ein Entwicklungsprojekt würde ich nie Geld spenden. Das Geld kommt dort eh nicht an.“



„Es sollte keine Wirtschaftsbeziehungen zu Staaten geben, welche die Menschenrechte mit Füßen treten.“



„Dinosaurier gibt es auch nicht mehr. Wir können nichts dagegen tun, dass Tiere aussterben.“



„Ich achte darauf Produkte zu kaufen, die kein Mikroplastik enthalten.“





„Ich habe Angst um meine Zukunft  
und die meiner zukünftigen Kinder  
aufgrund des Klimawandels.“



„Ich kaufe wenn möglich regionale  
Lebensmittel ein.“

„Wenn ich die Wahl hätte  
zwischen einem Leben in der Stadt  
und einem Leben auf dem Land,  
würde ich das Landleben wählen.“



„Akademikerkinder werden  
Akademiker, Arbeiterkinder  
werden Arbeiter. Das ist normal.“

„Das deutsche Mobilfunknetz ist  
völlig ausreichend.“



„Ich finde den Vorschlag gut, dass  
wir alle nur noch die Hälfte  
verdienen sollen, dafür aber auch  
nur noch 20 Stunden in der  
Woche arbeiten müssen und mehr  
freie Zeit haben.“

„Deutschlands schöne Landschaft  
wird durch Windräder und  
Solaranlagen zerstört.“



„In Deutschland muss man nicht  
Wasser sparen, es gibt genug  
Trinkwasser.“

„Ich glaube, dass die Frauen heute in Deutschland nicht mehr benachteiligt sind. Im Gegenteil: Die Männer werden immer mehr abgehängt.“



„Bildung ändert alles.“



„Der große Sport fängt da an, wo er längst aufgehört hat, gesund zu sein.“



„Ich ernähre mich vegetarisch oder versuche meinen Fleischkonsum zu reduzieren.“



„Wer arm ist, ist selbst schuld.“



# SDG Twist-It

THE GLOBAL GOALS  
Die globalen Ziele für nachhaltige Entwicklung



## TEILNEHMERZAHL

Ab 3 Personen



## ALTER

Ab 10 Jahren



## DAUER

Ca. 15 Minuten



## MATERIAL

SDG Twist-It,  
Drehscheibe

## Vorbereitung

Das SDG Bewegungsspiel wird auf dem Boden ausgebreitet, sodass noch genug Platz drum herum ist. Ein/e Spielleiter/in wird ausgewählt, welche/r die Drehscheibe dreht. Gespielt wird nur auf der inneren Spielfläche. Es muss eine Reihenfolge der Mitspieler/innen festgelegt werden, in der ihnen im Spiel Fragen gestellt werden.

## Ablauf

- 1) Der/die Spielleiter/in dreht die Drehscheibe und die Teilnehmer/innen müssen den gedrehten Anweisungen wie „Rechter Fuß auf blau“ Folge leisten. Ein Feld darf erst mit zwei Händen oder Füßen besetzt werden, wenn kein Feld der Farbe mehr frei ist.
- 2) Nach einer Drehung muss Spieler/in 1 eine Frage zu den SDGs, auf denen er steht, beantworten. Nach der zweiten Drehung muss dies Spieler/in 2 tun und so weiter... Der/die Spielleiter/in kann einer der folgenden Fragen stellen:
  - a) Wie könnten die SDGs erreicht werden?
  - b) Was könnte im Sport getan werden, um eines der SDGs umzusetzen?
  - c) Wie stehen die SDGs in Beziehung zueinander?
  - d) Nenne ein Beispiel, dass alle SDGs beinhaltet.
  - e) Was könnte jede/r Einzelne tun um die SDGs zu erreichen?
- 3) Fällt ein/e Spieler/in um oder berührt die Matte mit dem Ellbogen, Knie oder Po, scheidet er/sie aus. Auch wenn eine Frage nicht beantwortet werden kann, ist der/die Spieler/in raus. Gewonnen hat dann der/die letzte Spieler/in, welche/r zuletzt im Spiel ist.

## Variationen

- A In 2er Teams spielen, sodass eine Person antwortet und eine andere Person sich auf der Matte bewegt
- B Die Spielfelder außen können zusätzlich als Hilfe oder bei einer größeren Teilnehmerzahl benutzt werden.





# WeltANSICHTEN Memory

THE GLOBAL GOALS  
Die globalen Ziele für nachhaltige Entwicklung



## TEILNEHMERZAHL

Ab 2 Personen



## ALTER

Ab 10 Jahren



## DAUER

Ca. 30 Minuten



## MATERIAL

68 Memory-Karten, 17 Frage-Karten

## Vorbereitung

Alle Memory-Karten werden gut gemischt mit der Bildseite nach unten auf dem Tisch ausgebreitet. Die Frage-Karten werden auch gemischt und auf einem Stapel neben den Memory-Karten gelegt. Gibt es eine/n Moderator/in, dann werden die Frage-Karten nicht gebraucht.

## Ablauf

- 1) Jede/r Spieler/in ist nacheinander an der Reihe. Es werden immer zwei Karten aufgedeckt.
- 2) Gehören die Karten zusammen, bleiben sie offen liegen. Gehören sie zu verschiedenen Zielen, werden sie wieder umgedreht.
- 3) Hat der/die Spieler/in zwei zusammengehörige Karten gefunden, kann er im gleichen Spielzug noch die dritte und vierte Karte suchen. Gelingt dies nicht, ist der/die Nächste an der Reihe. Die bereits zusammenhängenden Karten bleiben offen liegen.
- 4) Sobald ein Quartett vollständig gefunden ist, muss eine Fragekarte gezogen werden und die jeweilige Frage zu dem SDG beantwortet werden. Der/die Spieler/in ist noch einmal dran.
- 5) Wer am Ende die meisten SDGs gesammelt hat, gewinnt das Spiel!

## Variationen

- A Die Karten können auch zur Gruppenbildung genutzt werden
- B Statt Memory zu spielen, können auch 5 Karten blind gezogen werden. Der/die Spieler/in kann dann eine Karte wieder weglegen und soll zu den anderen 4 eine Projektidee entwerfen. (Auch als Gruppe möglich)
- C Der/die Moderator/in kann auch zwischendurch Fragen stellen, wenn die SDGs nicht zusammenpassen. Zum Beispiel: „Wo bauen die SDGs aufeinander auf?“ oder „Wie hängen sie zusammen?“



Was ist deiner  
Meinung nach auf  
den Bildern zu  
sehen?

Wie hängen die drei  
Bilder zusammen?

Wie könnte das  
Nachhaltigkeitsziel  
erreicht werden?

Was könnte jede/r  
Einzele für dieses  
SDG tun?

Was könnte im Sport  
getan werden, um  
dieses Ziel  
umzusetzen?

Was könnte dein  
Sportverein tun, um  
dieses Ziel  
umzusetzen?

Was müsste die  
Politik verändern?  
Welche politischen  
Entscheidungen  
wären wichtig?

Was zeigt Bild a? Was  
ist daran  
positiv/negativ?

Was zeigt Bild b? Was  
ist daran  
positiv/negativ?

Was zeigt Bild c? Was  
ist daran  
positiv/negativ?



Was könnte dein Sportverein tun, um dieses Ziel umzusetzen?

Wähle ein Bild aus und erkläre wie man die dargestellte Situation verbessern könnte.

Was zeigt Bild c? Was ist daran positiv/negativ?

Was zeigt Bild b? Was ist daran positiv/negativ?

Was zeigt Bild a? Was ist daran positiv/negativ?

Wie könnte das Nachhaltigkeitsziel erreicht werden?

Was könnte jede/r Einzelne für dieses SDG tun?





# Würfeln für die Zukunft, die wir wollen

THE GLOBAL GOALS  
Die globalen Ziele für nachhaltige Entwicklung



## TEILNEHMERZAHL

Ab 2 Personen



## ALTER

Ab 10 Jahren



## DAUER

Beliebig



## MATERIAL

3 Holzwürfel, 18  
Aufgabenkarten

## Vorbereitung

Die Aufgabenkarten werden gemischt und auf einem Stapel auf den Tisch gelegt. Wenn es eine/n Moderator/in gibt, werden die Aufgabenkarten nicht gebraucht. Es muss festgelegt werden, wie lange gespielt wird z.B. 20 Minuten oder 10 Würfe lang.

## Ablauf

- 1) Jede/r Spieler/in ist nacheinander an der Reihe. Der/Die erste Spieler/-in würfelt mit allen drei Würfeln.
- 2) Liegt der schwarze Kreis (der Joker) oben, kann selbst ein SDG ausgesucht werden.
- 3) Nun wird eine Aufgabenkarte gezogen und die daraufstehende Frage mithilfe der Würfel beantwortet.

## Variationen

- A Statt Fragen zu beantworten, kann sich auch in Gruppen ein Projekt zu den gewürfelten SDGs überlegt werden.
- B Vorher werden verschiedene Gegenstände in die Mitte eines Kreises gelegt. Eines der gewürfelten SDGs muss dann mit einem Gegenstand in Zusammenhang gebracht werden.



Über welches  
Thema/Beispiel  
könnten die drei Ziele  
miteinander  
verbunden sein?

Über welches  
Thema/Beispiel  
könnten die drei Ziele  
miteinander  
verbunden sein?

Was könnte in  
Deutschland stärker  
getan werden, um  
das Ziel mit der  
niedrigsten Zahl  
umzusetzen?

Was könnte in  
Deutschland stärker  
getan werden, um  
das Ziel mit der  
mittleren Zahl  
umzusetzen?

Was könnte in  
Deutschland stärker  
getan werden, um  
das Ziel mit der  
höchsten Zahl  
umzusetzen?

Was versteckt sich  
hinter den Icons?  
Nenne zum mittleren  
Ziel ein Beispiel.

Was versteckt sich  
hinter den Icons?  
Nenne zum  
niedrigsten Ziel ein  
Beispiel.

Was versteckt sich  
hinter den Icons?  
Nenne zum höchsten  
Ziel ein Beispiel.

Welche Konflikte  
verbinden die drei  
Ziele oder wie wirken  
sie möglicherweise  
gegeneinander?

Welche Konflikte  
verbinden die drei  
Ziele oder wie wirken  
sie möglicherweise  
gegeneinander?



Was könnte im Sport  
getan werden, um  
eines der Ziele  
umzusetzen?

Was könnte im Sport  
getan werden, um  
eines der Ziele  
umzusetzen?

Was könnte  
international stärker  
getan werden, um  
das Ziel mit der  
niedrigsten Zahl  
umzusetzen?

Was könnte  
international stärker  
getan werden, um  
das Ziel mit der  
mittleren Zahl  
umzusetzen?

Was könnte  
international stärker  
getan werden, um  
das Ziel mit der  
höchsten Zahl  
umzusetzen?

Was kannst Du tun,  
um das SDG mit der  
kleinsten Zahl in  
deinem Alltag  
umzusetzen?

Was kannst Du tun,  
um das SDG mit der  
mittleren Zahl in  
deinem Alltag  
umzusetzen?

Was kannst Du tun,  
um das SDG mit der  
größten Zahl in  
deinem Alltag  
umzusetzen?





# Jetzt ausleihen und spielen!

## Kontakt Daten

Hendrik Zimmermann

Tel.: 0511 1268-227

Mail: [hzimmermann@lsb-niedersachsen.de](mailto:hzimmermann@lsb-niedersachsen.de)

Web: [www.lsb-niedersachsen.de](http://www.lsb-niedersachsen.de)

[www.vereinshelden.org](http://www.vereinshelden.org)